

Allez à [www.vtechcanada.com](http://www.vtechcanada.com) pour les nouvelles relatives aux nouveaux produits VTech.

SN7022

Pendentif SOS portable pour la maison à utiliser avec le système téléphonique SN5127/SN5147 de VTech



**vtech**

Guide d'utilisation (version canadienne)

## Félicitations

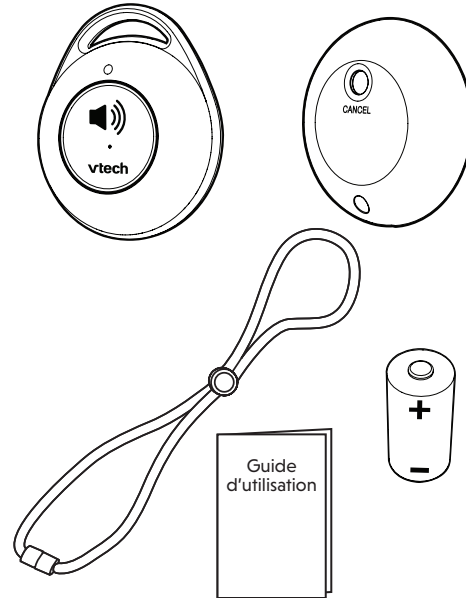
pour votre achat d'un nouvel appareil VTech. Avant d'utiliser votre produit, veuillez lire la section **Instructions de sécurité importantes**.

Ce guide d'utilisation offre les instructions sur la manière d'installer et d'initialiser de votre nouveau pendentif SOS portable pour la maison. Pour les instructions relatives à l'utilisation du pendentif SOS portable pour la maison, consultez le guide de départ rapide ou le guide d'utilisation complet en ligne de votre système téléphonique.

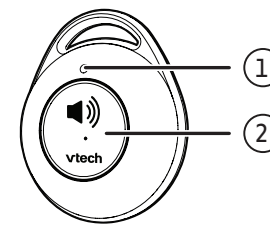
Pour le support, le magasinage et les nouveautés de VTech, visitez notre site Web au [www.vtechcanada.com](http://www.vtechcanada.com).

### Inclus dans l'emballage

Votre pendentif SOS portable pour la maison contient les articles suivants. Conservez votre facture d'achat ainsi que le matériel d'emballage pour le cas où vous auriez à retourner cet appareil pour une réparation sous garantie.



## Survol du pendentif SOS

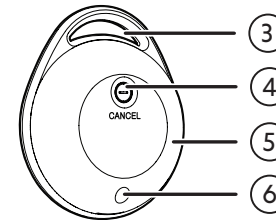


### 1 – Voyant à DEL (rouge)

- Clignote pendant 3 secondes en mode d'urgence après que la touche d'urgence ait été enfoncée.
- Clignote pendant que vous maintenez enfoncée la touche **CANCEL** pour accéder au mode de jumelage.

### 2 – Touche d'urgence

- Appuyez pour accéder au mode d'urgence et le numéro d'urgence pré-réglé dans le socle sera automatiquement composé.



### 3 – Fente pour l'utilisation portable

### 4 – Bouton CANCEL (JUMELAGE)

- Appuyez pour annuler le mode d'appel d'urgence.
- Maintenez enfoncé pour accéder au mode jumelage.

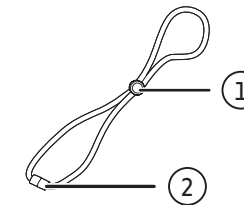
### 5 – Couvercle du compartiment des piles

### 6 – Vis

- Dévissez-la pour ouvrir le compartiment des piles.
- Serrez-la afin de fermer le compartiment du bloc-piles.

## 1 – Touche de déplacement

- Appuyez et ajustez la position pour un port confortable.



## 2 – Verrouillage

- Ouvrez le verrou et insérez la dragonne dans la fente au-dessus du pendentif SOS.

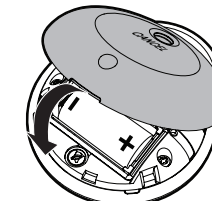
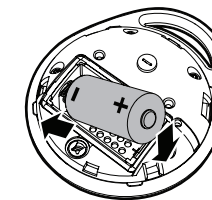
## Installation de la pile

### Installation de la pile

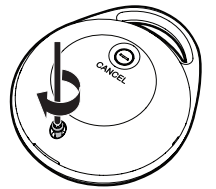
#### REMARQUES

- N'utilisez que la pile incluse ou l'équivalent.
- Votre pendentif SOS est résistant aux éclaboussures. Assurez-vous que le compartiment des piles est solidement fermé et que la vis est serrée afin d'empêcher l'eau de pénétrer à l'intérieur.
- Si le pendentif SOS ne doit pas être utilisé pendant une période de temps prolongée, débranchez et retirez les piles afin d'empêcher les fuites.

- Insérez les piles incluses dans le compartiment des piles en respectant la polarité (+ et -) tel qu'indiqué à l'intérieur du compartiment.



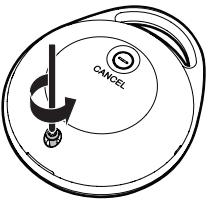
2. Fermez le compartiment des piles.
3. Utilisez un tournevis pour serrer les vis du compartiment de la pile solidement en place.



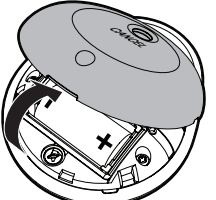
## Remplacement de la pile

Avec une utilisation moyenne, la pile de votre pendentif SOS devrait durer environ deux ans. Lorsque la pile est faible, remplacez-la par une pile au lithium CR123A neuve.

Pour vérifier le niveau de la pile de votre pendentif SOS, consultez la section **Surveillance du dispositif** du guide de départ rapide ou du guide d'utilisation en ligne de votre système téléphonique.



1. Utilisez un tournevis pour dégager la vis du couvercle du compartiment des piles.

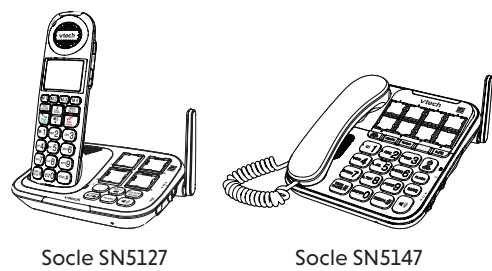


2. Ouvrez le compartiment des piles et retirez les anciennes piles.
3. Procédez tel que décrit aux étapes **Installation de la pile** pour installer la nouvelle pile du pendentif SOS.

## Avant l'utilisation

### Ajout et initialisation d'un pendentif SOS

Initialisez chaque pendentif SOS portable pour la maison **SN7022** à votre système téléphonique **SN5127/SN5147**. Votre système téléphonique prend en charge un maximum de 30 dispositifs ULE compatibles.

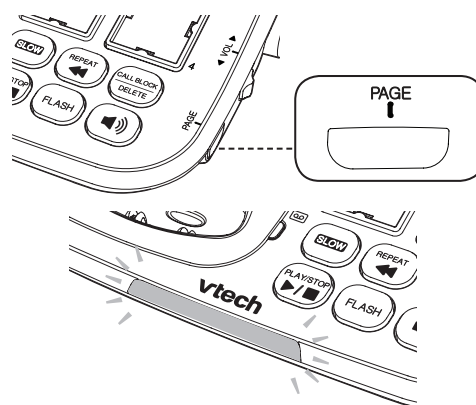


#### REMARQUES

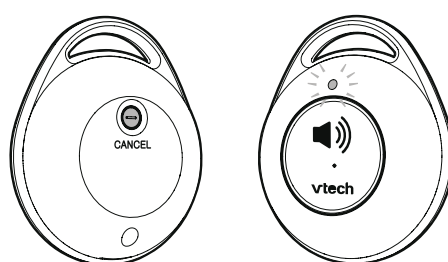
- Installez la pile avant d'initialiser le pendentif SOS au socle du téléphone.
- Visitez le [www.vtechcanada.com](http://www.vtechcanada.com) pour la liste des dispositifs compatibles avec votre système téléphonique **SN5127/SN5147**.

### Initialisation d'un pendentif SOS au socle du téléphone SN5127 :

- Lorsque le téléphone n'est pas en cours d'utilisation, maintenez enfoncé **PAGE** du téléphone pendant environ cinq secondes, jusqu'à ce que le voyant de la sonnerie visuelle s'allume. Relâchez **PAGE**.



- Maintenez enfoncé la touche **CANCEL** située à l'arrière du pendentif SOS jusqu'à ce que le voyant à DEL rouge s'allume, puis relâchez **CANCEL**.



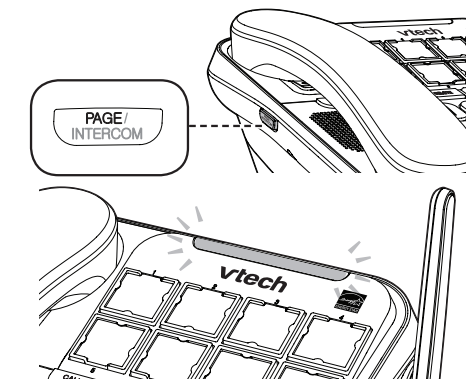
Le processus d'initialisation prendra jusqu'à 60 secondes. Lorsque l'initialisation a été effectuée succès, le voyant à DEL rouge du pendentif SOS s'éteindra, et le socle du téléphone émettra des bips et son voyant de sonnerie visuelle s'éteindra.

Si le processus d'initialisation échoue, recommencez à l'étape 1 ci-dessus.

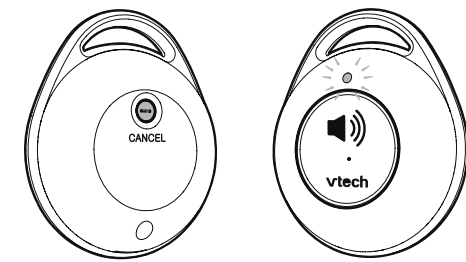
#### REMARQUE

- Vous ne pouvez initialiser un pendentif SOS si un dispositif du système est en cours d'utilisation.

### Initialisation d'un pendentif SOS au socle SN5147 :



- Lorsque le téléphone n'est pas en cours d'utilisation, maintenez enfoncé **PAGE/INTERCOM** du socle jusqu'à ce que le voyant de sonnerie visuelle s'allume. Relâchez **PAGE/INTERCOM**.
- Maintenez enfoncé la touche **CANCEL** située à l'arrière du pendentif SOS jusqu'à ce que le voyant à DEL rouge s'allume, puis relâchez **CANCEL**.



Le processus d'initialisation prendra jusqu'à 60 secondes. Lorsque l'initialisation a été effectuée succès, le voyant à DEL rouge du pendentif SOS s'éteindra, et le socle du téléphone émettra des bips et son voyant de sonnerie visuelle s'éteindra.

Si le processus d'initialisation échoue, recommencez à l'étape 1 ci-dessus.

#### REMARQUE

- Vous ne pouvez initialiser un pendentif SOS si un autre dispositif du système est en cours d'utilisation.

### Portée de fonctionnement

La portée du pendentif SOS est de 305 m (1,000 pi.) à l'extérieur ou de 46 m (150 pi.) à l'intérieur. La plage de fonctionnement réelle peut varier en fonction des conditions environnementales et d'autres interférences telles que murs, portes et autres obstructions.

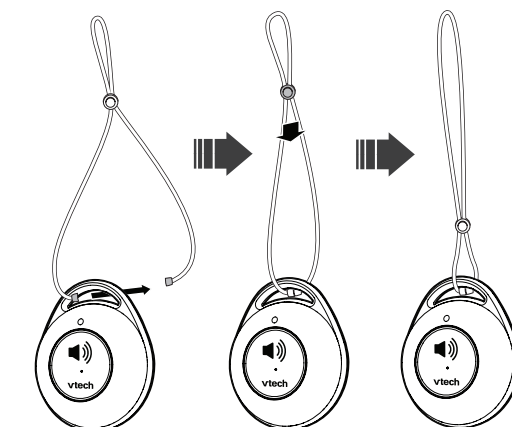
## Tester la puissance du signal

Vous pouvez porter votre pendentif SOS lorsque vous vous promenez dans votre maison. Suivez les instructions ci-dessous pour vérifier l'intensité du signal entre le pendentif SOS et le socle du téléphone.

### Tester la puissance du signal avec votre téléphone SN5127/SN5147

- Appuyez sur **MENU** du combiné sans fil lorsque le téléphone n'est pas en cours d'utilisation.
- Appuyez sur **▼** ou **▲** pour défiler jusqu'à **Régler dispos.**, et appuyez sur **SELECT**.
- Appuyez à nouveau sur **SELECT** pour sélectionner **Vérif signal**.
- Défilez pour sélectionner **PENDENTIF X** (X représente le numéro du dispositif assigné au pendentif) et appuyez sur **SELECT**.
- Lorsque l'écran du combiné affichera **En attente du signal**, appuyez sur **CANCEL** situé à l'arrière du pendentif SOS.

6. Lorsque l'écran du combiné affiche **Bon signal**, appuyez sur **SELECT**. Le test sera terminé.



- Si l'écran du combiné affiche **Aucun signal**, appuyez sur **SELECT**. Assurez-vous que l'extension de sonnerie soit en fonction, et répétez à partir de l'étape 1.
- Si l'écran du combiné affiche **Signal faible**, appuyez sur **SELECT**. Ensuite, rapprochez l'extension de sonnerie du socle, et réglez l'emplacement de sonnerie afin d'améliorer le signal. Répétez à partir de l'étape 1.

## Utilisation portable du pendentif SOS

- Ouvrez et insérez une extrémité de la dragonne dans la fente située sur le dessus du pendentif SOS.
  - Fermez le verrou.
  - Appuyez et ajustez la position du bouton "Move" pour un port confortable.
- Pour les détails de fonctionnement, veuillez lire la section **Appel SOS d'urgence** du guide de départ rapide ou du guide d'utilisation complet en ligne de votre système téléphonique.

## MISES EN GARDE

- Pour garantir le bon fonctionnement des appels d'urgence à l'aide du pendentif SOS, le système téléphonique doit être installé conformément aux instructions d'installation figurant dans le guide de l'utilisateur de votre système téléphonique. Pour vérifier que le système téléphonique fonctionne correctement et qu'il est en mesure d'effectuer des appels d'urgence vers les numéros préprogrammés, le système téléphonique doit être testé immédiatement après l'installation et périodiquement par la suite, conformément aux instructions d'installation et de fonctionnement du guide d'utilisation de votre système téléphonique.
- Le système téléphonique ne peut pas effectuer un appel d'urgence lorsque d'autres équipements (téléphone, répondeur, modem d'ordinateur, etc.) connectés à la même ligne téléphonique sont en service.
- Ne comptez pas uniquement sur le pendentif SOS pour obtenir de l'aide en cas d'urgence. La fonctionnalité de l'appel d'urgence SOS dépend des paramètres du téléphone et de la disponibilité du réseau.

## Entretien général du produit

Pour que ce produit continue de bien fonctionner et d'avoir fière allure, suivez ces directives :

- Votre pendentif SOS a été testé dans un environnement contrôlé et certifié résistant aux éclaboussures d'eau dans des conditions spécifiques (répondeur aux exigences de la classification IPX4). Malgré cette classification, votre appareil n'est pas imperméable à l'eau dans aucune situation.
- Pour maintenir la résistance de l'appareil aux éclaboussures d'eau, assurez-vous que le couvercle du compartiment des piles est bien fermé.
- Ne pas immerger l'appareil dans l'eau et ne pas le nettoyer sous le robinet.
- N'exposez pas l'appareil à l'eau salée, à l'eau ionisée, à l'eau savonneuse ou à l'eau qui se déplace avec force, comme les vagues ou les chutes, ainsi que l'eau de mer.



• Évitez de le placer près d'appareils de chauffage et d'appareils qui génèrent du bruit électrique (par exemple, des moteurs ou des lampes fluorescentes).

• NE PAS l'exposer à la lumière directe du soleil ou à l'humidité.

• Éviter de laisser tomber le produit ou de le manipuler rudement.

• Nettoyer avec un chiffon doux.

• N'UTILISEZ PAS d'aérosol nettoyant ou de nettoyants liquides.

• Assurez-vous que l'appareil est complètement sec avant de connecter la batterie.

## Entreposage

Lorsque vous n'utilisez pas votre pendentif SOS pendant une période de temps prolongée, retirez la pile du pendentif SOS. Conservez-la dans un endroit frais et sec.

## Questions fréquemment demandées

Vous trouverez ci-dessous les questions fréquemment demandées à propos de votre pendentif SOS. Si vous ne trouvez pas réponse à vos questions ci-dessous, veuillez consulter notre site Web au **www.vtechcanada.com** ou composez le **1-800-267-7377** pour le soutien à la clientèle.

Le pentendif SOS ne fonctionne pas avec le système téléphonique.	Assurez-vous d'avoir installé une pile CR123A.
	Le pendentif SOS pourrait ne plus être initialisé au système téléphonique. Consultez la section <b>Ajouter et initialiser un pendentif SOS</b> et réinitialisez le dispositif au socle du téléphone.
	Le pendentif SOS peut être hors de portée. Rapprochez le pendentif SOS du système téléphonique.
	Si les suggestions ci-dessus ne fonctionnent pas, annulez l'initialisation du pendentif SOS et réinitialisez-le avec le socle du téléphone.

Je désire annuler l'initialisation du pendentif SOS pour :

- Remplacer un ancien pendentif SOS par un nouveau.
- Réassigner le numéro assigné à un pendentif SOS.
- Initialiser mon pendentif SOS à un autre système téléphonique.

À l'aide du combiné sans fil lorsqu'il n'est pas en cours d'utilisation : 

- Appuyez sur **MENU** du combiné, puis appuyez sur **X33734#**.
- Lorsque l'option **ANNUL INITAL** du apparaît :
  - Appuyez sur **SELECT** pour sélectionner **Tous capteurs**. L'initialisation de tous les dispositifs seront effectuée.
- Procédez tel que décrit aux étapes de la section **Ajouter et initialiser un pendentif SOS** et réinitialisez le dispositif désiré au socle du téléphone.

## Instructions de sécurité importantes

Lors de l'utilisation de votre pendentif SOS, des précautions de base doivent toujours être prises pour réduire les risques d'incendie, d'électrocution et de blessures, y compris ce qui suit :

- Lire et comprendre les instructions.
- Suivez tous les avertissements et instructions indiqués sur le produit.
- Débranchez ce produit de la prise murale avant de le nettoyer. N'utilisez pas de nettoyants liquides ou en aérosol. Utilisez un chiffon humide pour le nettoyage.
- Ne pas utiliser ce produit près de l'eau. Par exemple, ne l'utilisez pas à côté d'une baignoire, d'un lavabo, d'un évier de cuisine, d'une baignoire ou d'une piscine, ou dans un sous-sol humide ou une douche.

## Entretien et réparation

mais conservera les pièces, modules et autres équipements défectueux. La réparation ou le remplacement du produit, à la seule discrétion de VTech, constitue le seul et unique recours du consommateur. Ce remplacement ou cette réparation devrait prendre environ trente (30) jours remplacement.

**Quelle est la durée de la période de garantie limitée?**

Ce produit est couvert par une garantie limitée d'UNE (1) ANNÉE à partir de la date d'achat. Si nous réparons ou remplaçons un produit défectueux selon les termes de cette garantie limitée, cette garantie s'applique également aux produits réparés ou remplacés pendant une période de : (a) 90 jours à partir de la date où le produit réparé ou remplacé vous a été expédié ou; (b) la durée résiduelle de la garantie originale d'une année, selon la période qui est la plus longue.

**Qu'est-ce que cette garantie ne couvre pas?**

Cette garantie limitée ne couvre pas :

- Les produits soumis à une mauvaise utilisation, un accident, un transport ou tout autre dommage physique, installation inadéquate, utilisation ou manipulation anormale, négligence, inondation, feu, eau ou toute autre infiltration de liquide; ou
- Les produits endommagés à la suite d'une réparation, modification ou manipulation par une entité autre qu'un centre de service autorisé par VTech;
- Les produits si le mauvais fonctionnement est causé par des conditions de signal, de manque de fiabilité du réseau de diffusion via un système d'antenne ou de câblodistribution;
- Les produits si le problème est causé par l'utilisation de dispositifs ou d'accessoires électriques qui ne proviennent pas de VTech;
- Les produits dont les autocollants de garantie/certifications de garantie et les inscriptions de numéros de série électroniques sur une plaque ont été enlevés, effacés, modifiés ou rendus illisibles;
- Les produits achetés, utilisés, réparés

- Ne placez pas ce produit sur une table, une étagère, un support ou d'autres surfaces instables.
- Évitez de placer le dispositif dans des endroits où la température est extrême, la lumière directe du soleil ou d'autres appareils électriques. Protégez votre téléphone de l'humidité, de la poussière, des liquides corrosifs et des vapeurs.
- Ce produit ne doit pas être placé dans un endroit où il n'y a pas de ventilation adéquate. Des fentes et des ouvertures à l'arrière ou au bas de ce produit sont prévues pour la ventilation. Pour les protéger de la surchauffe, ces ouvertures ne doivent pas être obstruées en plaçant le produit sur une surface douce comme un lit, un canapé ou un tapis. Ce produit ne doit jamais être placé à proximité ou au-dessus d'un radiateur ou d'un registre de chaleur.
- Ne jamais pousser des objets d'aucune sorte dans ce produit à travers les fentes de ventilation, car ils peuvent toucher des points de tension dangereux ou créer un court-circuit. Ne jamais renverser de liquide sur le produit.
- Pour réduire le risque d'électrocution, ne démontez pas ce produit, mais apportez-le à un centre de service autorisé. L'ouverture ou le retrait de parties du socle ou du combiné autres que les portes d'accès spécifiées peut vous exposer à des tensions dangereuses ou à d'autres risques. Un remontage incorrect peut provoquer une électrocution lors de l'utilisation ultérieure du produit.
- Confiez l'entretien à un centre de service autorisé dans les conditions suivantes:
  - Si le produit a été exposé à la pluie ou à l'eau.
  - Si le produit ne fonctionne pas normalement en suivant les instructions d'utilisation. Ne réglez que les commandes qui sont couvertes par les instructions d'utilisation. Un réglage incorrect d'autres commandes peut entraîner des dommages et nécessite souvent un travail considérable de la part d'un technicien autorisé pour rétablir le fonctionnement normal du produit.
  - Si le produit a été endommagé ou a été échappé.
  - Si le produit présente un changement distinct de performanceperformance.

## Entretien et réparation

- Ne placez pas ce produit sur une table, une étagère, un support ou d'autres surfaces instables.
- Évitez de placer le dispositif dans des endroits où la température est extrême, la lumière directe du soleil ou d'autres appareils électriques. Protégez votre téléphone de l'humidité, de la poussière, des liquides corrosifs et des vapeurs.
- Les produits retournés sans preuve d'achat (référez-vous au point 2 ci-dessous); ou
- Les frais reliés à l'installation, aux commandes et réglages pouvant être effectués par le consommateur ni les coûts d'installation ou de réparation des dispositifs connexes au produit.

**Comment obtenir un service sous garantie?**

Pour obtenir du service sous garantie, veuillez visiter notre site web au [www.vtechcanada.com](http://www.vtechcanada.com) ou composer le 1-800-267-7377.

**REMARQUE :** Avant d'appeler le service, veuillez consulter le guide de l'utilisateur - une vérification des commandes et des caractéristiques du produit peut vous éviter un appel de service.

À moins que cela ne soit prévu par les lois en vigueur, vous assumez les risques de perte ou de dommage en cours de transport; de plus, vous êtes tenu(e) responsable de la livraison ou des frais de manutention encourus lors de l'expédition au centre de service. VTech vous retournera le produit après l'avoir réparé ou remplacé, selon les termes de cette garantie limitée, et assumera les frais de transport, de livraison et de manutention. VTech n'assume pas les dommages ou les pertes que peut subir le produit en cours de transport. Si la déféctuosité du produit n'est pas couverte par cette garantie limitée, ou si la preuve d'achat ne répond pas aux conditions de ladite garantie, VTech communiquera avec vous et vous demandera si vous autorisez le coût de la réparation avant d'effectuer tout travail. Vous devez débourser les frais de la réparation et du transport des produits qui ne sont pas couverts par cette garantie limitée.

**Que devez-vous inclure avec le produit pour obtenir du service sous garantie?**

- Retournez la boîte d'emballage originale complète, incluant le contenu et le produit, au centre de service VTech le plus près de chez vous, accompagné d'une note décrivant la déféctuosité du produit;
- Vous devez inclure une 'preuve d'achat' valide

- Évitez d'utiliser le produit pendant un orage électrique. Il y a un risque à distance d'électrocution dû à la foudre.
- Examiner périodiquement tous les composants pour vérifier qu'ils ne sont pas endommagés.
- MISE EN GARDE :** Utilisez uniquement les piles indiquées dans ce guide. Il peut y avoir un risque d'explosion si un mauvais type de pile est utilisé pour le pendentif SOS. Ne jetez pas les piles au feu. Elle pourrait exploser.

### CONSERVEZ CES INSTRUCTIONS

**Pile**

- ATTENTION : Pour éviter tout risque d'incendie ou d'explosion des piles, remplacez-les par le type de pile approprié.
- Jetez les piles épuisées conformément aux instructions.
- Les piles ne doivent pas être exposées à une chaleur excessive comme le soleil ou le feu.
- Ne jetez pas les piles au feu. Consulter les codes locaux de gestion des déchets pour obtenir des instructions particulières sur l'élimination des déchets.
- N'ouvrez pas et ne mutilez pas les piles.
- L'électrolyte libéré est corrosif et peut causer des brûlures ou des blessures aux yeux ou à la peau. L'électrolyte peut être toxique en cas d'ingestion.
- Manipulez les piles avec précaution afin de ne pas créer de court-circuit avec des matériaux conducteurs.

**Précautions pour les utilisateurs de stimulateurs cardiaques implantés**

Stimulateurs cardiaques (ne s'applique qu'aux stimulateurs cardiaques numériques sans fil) : Wireless Technology Research, LLC (WTR), une entité de recherche indépendante a dirigé une évaluation multidisciplinaire de l'interférence entre les dispositifs sans fil portables et les stimulateurs cardiaques implantés. Soutenu par la Food and Drug Administration des États-Unis, WTR recommande aux médecins de :

- Identifier le produit (facture) identifiant clairement le produit (numéro de modèle) et la date d'achat;
- Inscrivez vos nom et adresse complets, ainsi que les numéros de téléphone où nous pourrons vous rejoindre, s'il y a lieu.

**Autres restrictions**

Cette garantie représente l'entente complète et exclusive entre vous, le consommateur, et VTech. Elle a préséance sur toutes les autres communications écrites ou orales en rapport avec ce produit. VTech n'offre aucune autre garantie pour ce produit. Cette garantie décrit toutes les responsabilités de VTech en rapport avec ce produit. Il n'y a pas d'autres garanties expresses. Personne n'est autorisé à apporter des changements à cette garantie limitée et vous ne devez pas vous fier à de telles modifications.

Droits légaux de l'État ou la province : Cette garantie vous donne des droits légaux spécifiques et il se peut que vous jouissiez d'autres droits pouvant varier d'un État ou d'une province à l'autre.

Restrictions : Les garanties implicites, y compris celles en qualité loyale et marchande, ainsi que toute adaptation à un usage particulier (une garantie non écrite spécifiant que le produit est apte à être utilisé normalement), se limitent à la durée d'une année à partir de la date d'achat. Certains états ou provinces ne permettent pas de restrictions en ce qui a trait à la durée d'une garantie implicite et il se peut que les restrictions ci-dessus ne s'appliquent pas à votre cas.

En aucun cas, VTech ne sera pas tenue responsable des dommages-intérêts directs, indirects, spéciaux, accessoires, ou autres dommages similaires (incluant, mais ne s'y limitant pas, la perte de profits ou de revenus, l'incapacité d'utiliser le produit ou tout autre dispositif connexe, le coût des appareils de remplacement et les réclamations faites par un tiers) résultant de l'utilisation de ce produit. Certains états ou certaines provinces ne permettent pas de restrictions en ce qui a trait à l'exclusion des dommages-intérêts directs ou indirects et il se peut que les restrictions ci-dessus ne s'appliquent pas à votre cas.

**Veuillez conserver votre facture d'achat originale comme preuve d'achat.**

**Patients porteurs d'un stimulateur cardiaque**

• Les dispositifs sans fil doivent être à au moins 15 cm du stimulateur cardiaque.

• NE PAS placer les dispositifs sans fil directement sur le stimulateur cardiaque, par exemple dans une poche de poitrine, lorsqu'il est allumé.

L'évaluation de WTR n'a pas identifié de risque pour les spectateurs portant des stimulateurs cardiaques d'autres personnes utilisant des dispositifs sans fil.

**Champs électromagnétiques (CEM)**

Ce produit VTech est conforme à toutes les normes relatives aux champs électromagnétiques (CEM). S'il est manipulé correctement et conformément aux instructions de ce guide d'utilisation, le produit peut être utilisé en toute sécurité sur la base des preuves scientifiques disponibles aujourd'hui.

## Réglementation de la FCC,ACTA et I.C.

### Article 15 de la FCC

REMARQUE : Cet appareil a été testé et s'avère conforme aux restrictions relatives aux équipements numériques de classe B, d'après l'article 15 des règlements de la Commission fédérale des communications (FCC). Ces restrictions ont été instaurées pour offrir une protection raisonnable contre les interférences nuisibles au sein d'une installation résidentielle. Cet appareil génère, utilise et peut émettre des fréquences radio et s'il n'est pas installé selon les instructions, peut nuire aux radiocommunications. Toutefois, rien ne garantit que des parasites ne surviendront pas dans une installation particulière. Si cet appareil cause des interférences nuisibles à la réception du téléviseur ou de la radio, ce que vous pouvez déterminer en ouvrant et en fermant votre appareil, nous vous invitons à essayer l'une des mesures correctives suivantes :

- Réorientez l'antenne de réception installée sur l'appareil qui manifeste les parasites.
- Éloignez l'appareil du composant qui reçoit les ondes.
- Branchez l'appareil dans une prise de courant CA différente de celle du composant qui reçoit les ondes.

## Spécifications techniques

Contrôle des fréquences	Synthétiseur double à boucle de verrouillage de phase contrôlé par cristal
Fréquence de transmission	1921.536-1928.448 MHz
Canaux	5
Portée nominale efficace	Puissance maximale permise par le Conseil supérieur de l'audiovisuel américain "FCC" et d'Industrie Canada. La portée réelle peut varier selon les conditions de l'environnement au moment de l'utilisation.
Exigences d'alimentation	Pile <span> </span> : Lithium-ion CR123A de 3 V CC 1,500 mAh

## Entretien et réparation

mais conservera les pièces, modules et autres équipements défectueux. La réparation ou le remplacement du produit, à la seule discrétion de VTech, constitue le seul et unique recours du consommateur. Ce remplacement ou cette réparation devrait prendre environ trente (30) jours remplacement.

**Quelle est la durée de la période de garantie limitée?**

Ce produit est couvert par une garantie limitée d'UNE (1) ANNÉE à partir de la date d'achat. Si nous réparons ou remplaçons un produit défectueux selon les termes de cette garantie limitée, cette garantie s'applique également aux produits réparés ou remplacés pendant une période de : (a) 90 jours à partir de la date où le produit réparé ou remplacé vous a été expédié ou; (b) la durée résiduelle de la garantie originale d'une année, selon la période qui est la plus longue.

**Qu'est-ce que cette garantie ne couvre pas?**

Cette garantie limitée ne couvre pas :

Recyclage

Les spécifications peuvent changer sans préavis. © 2018 VTech Technologies Canada Ltd. Tous droits réservés. 10/18. SN7022\_CA\_CIB\_V1.0